

KEILA SOTSIAALKESKUSE

ARENGUKAVA

2012-2017

Keila 2012

SISUKORD

1. SISSEJUHATUS.....	3
2. ÜLEVAADE ASUTUSEST.....	4
2.1. Keila SK kliendid ja kliendigrupid.....	4
2.2. Keila SK struktuur.....	6
2.3. Keskuses osutavate teenuste kirjeldused.....	7
2.4. Keila SK koostöömaatriks.....	10
3. LÄHTEOLUKORRA ANALÜÜS JA ARENGU EELDUSED.....	14
3.1. Keila SK SWOT-analüüs.....	15
3.2. Keila SK põhiväärtused.....	15
3.3. Keila SK põhitööd toetavad strateegiad ja põhimõtted.....	16
4. VISIOON JA MISSIOON.....	17
4.1. Keila SK visioon.....	17
4.2. Keila SK missioon.....	17
5. EESMÄRKIDE SAAVUTAMISEKS VAJALIKUD MEETMED JA TEGEVUSKAVAD.....	18
5.1. Keila SK arengu eesmärkide saavutamise tegevuskava 2012-2017.....	18
5.2. Visioonist lähtuvad strateegilised eesmärgid valdkonniti 2012-2017.....	19
Lastekaitse.....	19
Päevakeskus.....	19
Avahooldus.....	20
Tugiteenused.....	20
Majutusteenus.....	21
Erihooldusteenus.....	22
6. ARENGUKAVA KINNITAMINE JA MUUTMINE.....	23
7. VÕIMALIKUD RISKID JA NENDE MAANDAMINE.....	23
Tabel 1. Osutatud teenused 2012. aastal.....	9
Tabel 2. Ametikohtade, tegevuskulude ja investeeringute prognoositav vajadus aastatel 2012-2017.....	24

1. SISSEJUHATUS

Keila Sotsiaalkeskuse arengukava on asutuses toimuvat kavandav dokument, milles on kirjeldatud hetke olukord, soovitavad muutused ja nende saavutamiseks vajalikud meetmed ning ressursid. Arengukava hõlmab perioodi 2012-2017 aasta.

Arengukavas lähtutakse Keila Sotsiaalkeskuse (edaspidi Keila SK) põhimäärusest (<https://www.riigiteataja.ee/akt/13280168>), Keila linna arengukavas aastani 2020 määratletud suundadest ja eesmärkidest. (https://keila.kovtp.ee/et/c/document_library/get_file?uuid=dc8330f7-2a83-45e7-9d30-8423ab9c86b3&groupId=430837)

Arengukava on valminud Keila SK töötajate, Keila Linnavalitsuse sotsiaal- ja tervishoiunõuniku Piia Petersoni ja väliskonsultant Raivo Allevi ühistöö tulemusena.

Keila SK üldandmed

Aadress: Keskväljak 17,

76605 Keila

Telefon: 6791570

E-mail: sots@keila.ee

Koduleht: www.keilasots.ee

2. ÜLEVAADE ASUTUSEST

Keila Sotsiaalkeskus on 1996 aastal loodud, Keila Linnavalitsuse poolt hallatav hoolekandenasutus. Alustati päevakeskusena eakatele ja puudega inimestele, järk-järgult on asutus laienenud, juurde on tulnud avahooldusteenused eakatele ja puudega inimestele, lastekaitsetöö, erihooldusteenused psüühilise erivajadusega inimestele, puudega inimeste töökeskus ja kodutute öömaja. Teenuseid pakutakse kahel erineval aadressil: Keskväljak 17 – sotsiaalkeskus, Põllu 1 – Lääne-Harjumaa puudega inimeste töökeskus. Samas majas on ka sotsiaalkorterid eluasemeteenuse ning vältimatu sotsiaalabiteenuse osutamiseks. Hetkel töötab asutuses 22 põhikohaga inimest, lisaks lepingulised töötajad: päevakeskuse ringijuhid, isiklikud abistajad puudega inimestele.

Puudega inimeste töökeskuses on erivajadusega inimestele teenuse pakkujaks MTÜ Töötahe, mis on loodud sotsiaalkeskuse töötajate baasil.

Keila Sotsiaalkeskuse maja kasutakse mitmel otstarbel: kogunemisteks kasutab ruume Lääne-Harjumaa Invaühing, kuhu kuuluvad puudega inimesed nii Keila linnast kui ümberkaudsetest valdadest. Ruume kasutavad regulaarselt ka psühholoogid MTÜ-st Toetus, õhtuti ja nädalavahetustel rendivad ruume mitmesugused treeningrühmad.

2.1. Keila SK kliendid ja kliendigrupid

Kliendid on jaotatud gruppidesse – otsesed keskuse kliendid ja lastekaitse kliendid.

Otsesed keskuse kliendid:

Eakad:

- aktiivsed eakad – vajavad sotsiaalset suhtlemist, aktiivsuse säilitamiseks huvitegevust, abi asjaajamisel;
- kõrvalabi vajavad eakad – vajavad toetavaid teenuseid, sealhulgas koduhooldust;
- eakate lähedased – vajavad nõustamist, abivahendeid, asjaajamist, transporti.

Puudega inimesed:

- liikumis- (füüsilise) puudega inimesed – vajavad sotsiaalset suhtlemist, aktiivsuse säilitamiseks huvitegevust, abi asjaajamisel, isikliku abistaja teenust;

- psüühikahäirega inimesed – vajavad eelkõige toetavat suhet, teenuseid;
- vaimupuudega inimesed – vajavad sotsiaalset suhtlemist, aktiivsuse säilitamiseks huvitegevust, teenuseid.

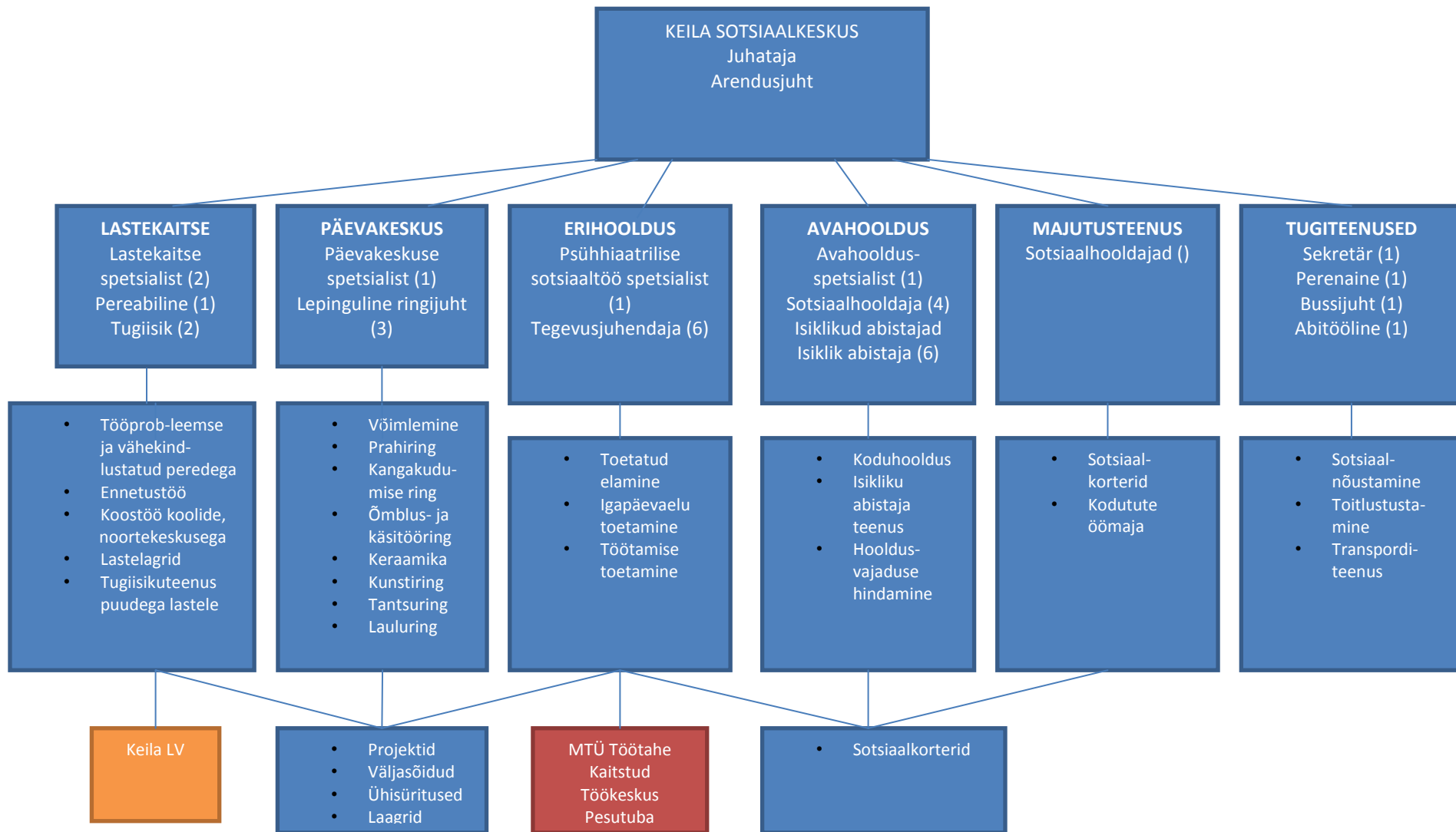
Pikaajalised töötud – otsivad tööd, soovivad teenuseid ja ainelist abi.

Kodutud, sh illegaalid – vajavad peavarju, vältimatut abi, tööd ning abi dokumentide vormistamisel.

Lastekaitse kliendid:

- toimetulekuraskustega lastega pered – vajavad nõustamist, materiaalselt abi ja teenuseid;
- kooliprobleemidega lapsed ja nende pered – vajavad nõustamist, teenuseid, võrgustikutöö koordineerimist erinevate asutuste vahel;
- vanemliku hoolitsuseta jäänud lapsed – vajavad edaspidise hoolekande korraldamist;
- asenduskodus, eestkostel ning perekonnas hooldamisel olevad lapsed – kontakti hoidmine ja koostöö lapse tugivõrgustikuga, nõustamine ja järelevalve;
- erivajadustega lapsed – vajavad nõustamist ja teenuseid, koostöö koordineerimist ametiasutustega;
- vanemate suhtekonfliktiga pered – soovivad saada tuge ja informatsiooni lapse hooldusõiguse küsimustes, laste õiguste ja huvide esindamist.

2.2. Keila SK struktuur



2.3. Keskuses osutatavate teenuste kirjeldused

Päevakeskus

Päevakeskus pakub arendavat vabaaja tegevust Keila linna pensionäridele ja erivajadusega inimestele. Päevakeskus on avatud tööpäevadel, ringide tegevus toimub oktoobrist aprillini.

Päevakeskuses on võimalik osaleda erinevate ringide töös, lugeda ajalehti-ajakirju, kasutada internetti, osaleda ühisüritustel ja väljasõitudel jpm. Keila linna elanikele on teenus tasuta. Omaosalust arvestatakse ühiste väljasõitude eest ja kallimate käsitöömaterjalide kasutamise puhul (näiteks siidimaali materjalid).

Päevakeskus teeb koostööd Keila Kultuurikeskuse, Harjumaa Muuseumi, Keila Tervisekeskuse, Keila Avatud Noortekeskuse ja teiste huvitegevusi pakkuvate asutustega.

Avahooldusteenused

Avahooldusteenused on isiku individuaalsest abivajadusest lähtuvad toimetulekut toetavad teenused, mida osutatakse pensionäridele, puudega inimestele ja nende peredele või muude toimetulekuprobleemidega Keila linna elanikele. Avahooldusteenusteks on:

- Koduhooldusteenus, mille eesmärk on isiku abistamine kodus, et aidata kaasa elukvaliteedi säilitamisele ja parandamisele harjumuspärasel keskkonnas ning väljaspool kodu.
- Isikliku abistaja teenus, mille eesmärk on puudega inimese abistamine igapäevastes tegevustes, toetades seeläbi tema iseseisva toimetuleku suurendamist ühiskonnaelu erinevates valdkondades (sh. haridus, tööhõive). Lisaks on teenuse eesmärk puudega inimese pereliikmete ja lähedaste hoolduskoormuse vähendamine.
- Hooldusvajaduse hindamine, mille eesmärgiks on hooldamist vajava isiku toimetuleku ja abivajaduse hindamine, ning hooldaja valmisoleku ja ressurside hindamine hooldusteenuse osutamiseks. Otsus hooldusvajaduse põhjendatuse kohta esitatakse kinnitamiseks linnvalitsusele.

Tugiteenused

Tugiteenused võimaldavad sotsiaalteenuste ja muude igapäevaeluks vajalike toimingute kättesaadavuse eakatele ja erivajadustega inimestele. Tugiteenusteks on:

- Sotsiaaltransporditeenus, mille eesmärk on tagada isikule võimalus tööl ja koolis käimiseks ning avalike teenuste kasutamiseks. Samuti on sotsiaaltransporditeenuse eesmärk puudega inimeste tööhõive ning õppimise, iseseisva elu ja ühiskonda integreerumise toetamine.
- Soodushinnaga toitlustamisteenus eakatele, puudega- ja vähekindlustatud inimestele. Eesmärgiks on sooja toidu kättesaadavuse tagamine isikutele, kes tulenevalt tervislikust seisundist või toimetulekuoskustest vajavad abi igapäevaelu korraldamisel.

Erihooldusteenused

Erihooldusteenused on pikaajalise psüühikahäire või vaimupuudega täiskasvanud inimestele ostutatavad toetavad teenused, ennetamaks isikute sattumist erihooldekodusse ja toetamaks nende iseseisvat toimetulekut harjumuspärasel (kodu)keskkonnas. Erihooldusteenusteks on:

- Igapäevaelu toetamise teenus, mille eesmärk on erivajadusega inimese parim iseseisev toimetulek igapäevaelu- ja töösüsteemide toetamise ning pereliikmete nõustamise kaudu.
- Toetatud elamise teenus on eluasemeteenus, mille raames erivajadusega inimest juhendatakse igapäevaelu korraldamises eesmärgiga tagada tema võimalikult iseseisev toimetulek.
- Töötamise toetamise teenus, mille eesmärk on juhendada ja nõustada erivajadusega inimest, tema võimetele sobiva töö otsimise, tööharjumuse kujundamise ja töötamise ajal.

Lastekaitse

Lastekaitse töö eesmärgiks on lapse seaduses ettenähtud õiguste ja huvide esindamine, laste ja noortega seotud probleemide ennetamine ja lahendamine, töö peredega ning koostöö teiste sama valdkonna institutsioonidega. Lastekaitsetöö hõlmab kuni 18 aastaste laste ja noorte ning nende perede nõustamist, laste eestkostete ja hoolduse korraldamist.

- Tugiisikuteenus, mille sihtgrupiks on lapsed, kes vajavad abi lasteasutuses oma puude või haiguse tõttu ja toimetulekuraskustega lapsevanemad, kes vajavad abi lapse eest hoolitsemisel ning lapsele turvalise ja toetava kasvukeskkonna loomisel.

Majutusteenus

Majutusteenuse eesmärk on tagada sobiva elukohata isikule turvaline elamis- või ööbimiskoht. Majutusteenusena pakutakse:

- Sotsiaaleluruumiteenus toimetulekuraskustega inimestele, kes vajavad eluruumi ning juhendamist ja kõrvalabi igapäevasel toimetulekul.
- Kodutute öömajateenus on vältimatu sotsiaalabi teenus, tagamaks püsiva elukohata isikutele toidu, riietuse ja ajutise peavarju.

Tabel 1. Osutatud teenused 2012. aastal

TEENUSED	KLIENDID	TÖÖTAJAD	KULUD
AVAHOOLDUS			47 780
Koduhooldus	30	Avahooldusspetsialist 1,0	Sh. personalikulu 39 722
Isiklik abistaja	8	Hooldustöötajad 3,0	
Hooldusvajaduse hindamine kodus	11	Isiklikud abistajad (8)	
TUGITEENUSED			57 680
nõustamine	-	Infosekretär 0,8	Sh. personalikulu 33 476
toitlustamine	37	Perenaine 0,5	
transport	197	Hooldustöötaja 1,0 Bussijuht 1,0	
PÄEVAKESKUS			19 786
Ringidetöö	77	Päevakeskusespetsialist 1,0	Sh. personalikulu 13 506
Üritused	279	Ringijuhid – lepingulised (2)	
ERIHOOLDUS			62 276
Toetatud elamine	12	Erihooldusspetsialist 1,0	Sh. personalikulu 39 122
Igapäevaelu toetamine	26	Tegevusjuhendaja 3,5	
Töötamise toetamine	21		
Kaitstud töö		MTÜ Töotahe	
VÄLTIMATU ABI			23 290
Kodutute õõmaja	14	Hooldajad 3,0 Abitöoline 0,5	Sh personalikulu 15 005
LASTEKAITSE			40 942
pered	58	Lastekaitsespetsialist 2,0	Sh personalikulu 32 884
pereabiline	6	Pereabistaja 0,5	
tugiisikuteenus	1	Tugiisik 1,0	
JUHTIMINE		Juhataja 1,0	22 000
			Sh. personalikulu 15 886
		Eelarve kokku	275 378

2.4. Keila SK koostöömaatriks

Partner	Partneri huvi	Keila SK huvi	Tegevus(ed)	Vastutaja	Hinnatav tulemus
Perearstid	Otsivad teenuseid oma patsientidele	Saada oma klientidele paremaid perearsti/õendusteenuseid	1x aastas kohtumine-ümarlaud, parema koostöö ja infovahetuse sujumiseks. Juhtumipõhine suhtlus	Ava-hooldus-spetsialist	Toimunud ümarlaud, koostööpunktid protokollitud
Lasteaiad	Otsivad oma probleemse käitumisega lastele abi	Tahame, et info probleemsest perest jõuaks võimalikult varakult meieni, tugiisikuteenuse vahendamine	Juhtumipõhine suhtlus, koostöö erivajadusega lastele tugisikute leidmisel.	Laste-kaitse-spetsialist, juhataja	Kontaktisikud määratud, lasteaiad teavitatud
Koolid	Otsivad oma probleemse käitumisega lastele abi	Tahame, et info probleemse käitumisega lapsest jõuaks võimalikult varakult meieni	Pidev kontakt koolide sotsiaaltöötajatega. Igas koolis kontaktisik lastekaitsetöötajaga juhtumipõhiseks suhtluseks	Laste-kaitse-spetsialist	Pidev koostöö kooliga. Kontaktisikud määratud
Huvi - koolid ja kultuuri-asutused	Soovivad koostööd, ühisüritusi	Abi ühisürituste ja -tegevuste korraldamisel	Ümarlauad ühisürituste korraldamiseks. Osalemine Kultuurikalendri täitmisel	Päeva-keskuse spetsialist	Ühisüritused toimuvad, toimiv koostöö
Politsei	Koostöö ja infovahetus	Koostöö konfliktsituatsioonidesse või probleemidesse sattunud klientidega tegelemisel	Üks kord aastas kohtumine, ühisarutelu. Osalemine töögruppides	Juhataja, laste-kaitse, erihooldus spetsialist	Ühisarutelu toimunud, politsei kaasatud lastekaitse töögruppi
Noorte-keskus	Soovivad koostööd, ühisüritusi	Koostöö ühisürituste ja -tegevuste korraldamisel	Neli korda aastas kohtumine, ühisarutelud. Koostöö erinoorsootöötajaga, kohtumised 1-2 korda kuus	Laste-kaitse-spetsialist	Kohtumised toimunud, protokollitud
Asendus-kodud	Soovivad abi teenusel olevate laste vanematega suhtlemisel ja lapse ellu-astumisel	Kontakti hoidmine lapsega, koostöö lapse tugi-võrgustikuga	Kaks korda aastas kohtumine	Laste-kaitse-spetsialist	Kaks korda aastas külastatud asenduskodusid
Turva-kodud	Otsivad lapsele teenuseid	Võimalus kasutada turvakodu/-varjupaiga	Lepitakse igas turvakodus kokku kontaktisik lastekaitsetöötajaga juhtumipõhiseks suhtluseks	Laste-kaitse-spetsialist	Kontaktisikud määratud

		teenuseid			
Üld- hooldes- kodud	Otsivad kliente ja finantseerimist	Kodus mitte toimetulevate eakate hooldekodusse paigutamine	Lepitakse hooldekodus kokku kontaktisik juhtumipõhiseks suhtluseks	Ava- hooldus- spetsialist	Kontaktisikud määratud
Erihooldes- kodud	On võrgustiku-partneriks	Psühhiaatriliste klientide paigutamine erihooldekodusse.	Lepitakse erihooldekodus kokku kontaktisik juhtumipõhiseks suhtluseks	Psühhiaatrilise sotsiaaltöö spetsialist, tegevusjuhendajad	Kontaktisikud määratud
Sotsiaal- kindlus- tusamet	Täiendav info meie klientide kohta, teenuste pakkumine	Infot klientide avalduste, taotluste staatuse kohta ja teenuste suunamise või teenusjärjekorra kohta	1x aastas kohtumine, kontaktisikud valdkonnapõhiseks suhtlusteks, osalemine infopäevadel ja seminaridel. Tagasiside küsimine teenususe kvaliteedi kohta	Info- sekretär, ava- hooldus- ja erihooldus spetsialistid	Kontaktisikud määratud, kohtumine toimunud ja koostööpunktid protokollitud
Psüh- hiaatria kliinik	Täiendavat infot ja teenuseid klientidele	Klientidele ravi, koostööd klientide paremaks toetamiseks neile sobivaima teenuse leidmiseks	Juhtumispõhine suhtlus arstide, õdede ja sotsiaaltöötajatega	Erihooldus- spetsialist, tegevus- juhenda- jad	Kontaktisikud juhtumipõhiseks suhtluseks
Psühholo- gilise nõusta- mise keskused: Toetus	Koostööd projektides, ruume teenuse pakkumiseks	Nõustamis- teenuseid klientidele, koostööd võrgustiku liikmetena	Teenuste osutamine kokkulepitud mahus, loengud, grupitööd	Spetsialistid, juhataja	Lepingud teenuste osutamiseks
Eneseabi- organi- satsioonid: pensi- närde- ja inva- ühingud	Kasutavad tegevuseks ruume, on võrgustiku-partnerid sihtgrupiga suhtlemisel ja nende õiguste eest seismisel	Kaasamine ja koostöö sotsiaal- teenuste osutamisel, tegevuste planeerimisel. Sihtgrupi informeerimine ja kaasamine	Regulaarne koostöö eakatele ja puuetega inimestele teenuste osutamisel, infovahetus ja ühisüritused: Mardilaat, jõuluüritused jm.	Juhataja, ava- hoolduse ja päevakeskuse spetsialist	Koostöö- kokkulepe, regulaarsed kohtumised ja kontaktid
MTÜ-de katusorga- nisatsioonid: EPLIK, Lastekaitse Liit,EMSL, KÜSK,	Soovivad kvaliteetseid projekte, pakuvad koolitusi, sihtgrupi leidmine ja	Koostöö projektides, sihtgrupi kaasamine, koolitustel osalemine	Projektipõhine koostöö – Mardilaadal koostöös Harju PIN-ga, osalemine koolitustel, töögruppides	Kõik spetsialistid	Osalemine infopäevadel, koolitustel

HEAK, EPRÜ	info vahendamine				
Heategevusorganisatsioonid: Lions, Kiwanis	Tahavad tegeleda heategevusega	Heategevuse vahendamine abivajajatele ja/või üritustel osalemisele kaasamine	Suhtlemine kontaktisikute kaudu	Juhataja	Suhete hoidmine, iga-aastsed ühisprojektid
Hooldusravi asutused	Soovivad patsientidele ravi lõppedes teenuskohta	Võimalik paigutada oma kliente hooldusravi asutusse	Lepitakse hooldusravi asutustes kokku kontaktisikud juhtumipõhisteks suhtlusteks. Üks kord aastas kohtumine	Ava-hooldus-spetsialist	Kontaktisikud määratud. Kohtumine toimunud
Taastusravi asutused	Otsivad kliente või lahendusi oma klientide probleemidele	Võimalik saata oma kliente taastusravisse	Lepitakse taastusravi asutustes kokku kontaktisikud juhtumipõhisteks suhtlusteks.	Ava-hooldus-spetsialist	Kontaktisikud määratud
Rehabilitatsiooni-asutused	Koostööhuvi, sihtgrupile sobivate teenuste leidmine	Koostööhuvi kliendile võimalikult sobivate rehabilitatsiooniteenuste saamiseks	Lepitakse rehabilitatsiooni-asutustes kokku kontaktisikud juhtumipõhisteks suhtlusteks. Rehabilitatsiooni võimaluste tutvustamine klientidele üks kord aastas	Eri- ja ava-hooldus-spetsialist	Kontaktisikud määratud. Kohtumine toimunud
Kiirabi	Infot ja hooldust abivajavatele klientidele	Usalduslikku koostööd ja abi eakatele, psühhiaatrilistele klientidele	Ümarlaud koostöö paremaks korraldamiseks koostöös politsei ja perearstidega	Juhataja	Kohtumine toimunud
Kriminaalhooldus	Leida klientidele ühiskondliku kasuliku töö (ÜKT) rakendamise võimalust, infovahetus	ÜKT tegijatelt saada tööjõudu abitööde tegemiseks	Juhtumipõhine koostöö, infovahetus	Juhataja	Toimiv koostöö, kuni 3 ÜKT tegijat aastas
Kohtud	Kaasavad protsessi lastekaitset, erihooldust ekspertidena	Klientide esindamine kohtus	Juhtumipõhine suhtlemine klientide abistamisel, infopäevad töötajate koolitamiseks	Laste-kaitse spetsialist	Juhtumipõhine koostöö
Riiklikud instituutsioonid: Haigekassa KMA, Töötukassa	Koostöö, infovahetus	Koostöö, infovahetus	Juhtumipõhine suhtlemine klientide abistamisel	Kõik spetsialistid	Tõhus koostöö, infovahetus, kontaktid piirkonna spetsialistidega

Sotsiaal- ministeerium	Koostöö, infovahetus, aruandlus	Koostöö, infovahetus, koolitused	Regulaarsed kohtumised valdkonniti	Kõik spetsialistid	Kohtumised toimunud
Äriühingud ja FIE-d	Pakuvad teenuseid ja tooteid	Korrektseid, usalduslikud suhted	Koostöö lepingud	Juhataja	Lepingud sõlmitud
Koolitusfirmad, sh TAI	Pakuvad koolitust	Ostame koolitust	Lepitakse koolitusfirmas kokku kontaktisikud, kes edastavad koolitusinfot	Juhataja	Kontaktisikud määratud
Teised omavalitsused	Koostööhuvi projektides osalemiseks, teenuste ostmine	Koostöö klientide eeskoste seadmisel, teenuste arendamisel, teenuste pakkumine naaberomavalitsuse klientidele. Koostööprojektid	Lepitakse teistes omavalitsustes kokku kontaktisikud juhtumipõhisteks suhtlusteks. Kaasamine koostöövõrgustikesse	Juhataja, spetsialistid	Koostöökokkulepe teenuste osutamiseks, kontaktisikud määratud. Kohtumised toimunud
Kogudused	Koostööhuvi, soov aidata abivajajaid	Tugiteenuseid klientidele, vabatahtlik töö	Üks kord aastas kohtumine	Kõik töötajad	Kohtumine toimunud

3. LÄHTEOLUKORRA ANALÜÜS JA ARENGU EELDUSED

Keila on Põhja-Eesti väikelinn, mis asub pealinnast Tallinnast 25 km lääne pool.

Linna pindala on 11,25 km², millest pool on tihedalt asustatud. Teine pool on kaetud metsade, looduslike heinamaade ja soodega. Keila idapiir kulgeb mööda Keila jõge, mis suubub Soome lahte Keila-Joa piirkonnas. Keilat läbivad Paldiskisse ja Lääne-Eestisse (Haapsallu) viivad maanteed ja raudtee, linn on Lääne-Harjumaas keskus.

Nii nagu Harju maakonna rahvaarv on alates 2005. aastast olnud pidevalt kasvav, on ka Keila linna elanike arv viimasel viiel aastal järjest kasvanud. Kui 2007 aasta alguses oli rahvaarv 9341, siis 2011 alguseks oli see kasvanud 9808 elanikuni. Tänapäevaks on elanike arv ületanud 10 000 piiri. (01.12.2011 seisuga 10 019 elanikku) Eestis tervikuna on rahvaarv pidevalt langenud.

Rahvaarvu kasv ja viimaste aastate majanduslangus on kaasa toonud sotsiaalhoolekande klientide arvu suurenemise, laienenud on ka probleemide ring ning kasvab vajadus uute teenuste ja toetuste järele, aga ka senipakutavate teenuste mahukuse kasvu järele. Seoses töötute arvu kasvuga (2007 aastal 69 registreeritud töötut; 2010 aastal 496 registreeritud töötut) on oluliselt suurenenud ka toimetulekutoetuste saajate arv (kui 2007 aastal maksti toimetulekutoetusteks välja 17 490,2 eurot siis 2010 aasta väljamakse oli 111 893,1 eurot) samuti on kasvanud vältimatu sotsiaalabi klientide arv.

Hetkel on erinevate sotsiaaltoetuste saajate arv 680 inimest. (Toimetulekutoetuse saajate arv 2011 aastal keskmiselt 65 kuus.) Lisaks pakutakse sotsiaalteenuseid sotsiaalkeskuses ca 300 inimesele. Vanurite arv elanikkonna hulgas, kes vajavad omavalitsuselt sotsiaalteenuseid, suureneb. Erivajadustega inimeste hulk on Keilas ca 370, sealhulgas 81 psüühilise erivajadusega inimest ning 15 erivajadusega noort (vanuses 16-18 aluaastat). Puudega lapsi (0-16) on tänase seisuga 46, kes põhikooli lõpetades vajavad toetavaid sotsiaalteenuseid.

Lastekaitse klientide arv on kasvanud. Probleemideks on keerustunud peresuhted, koolikohustuse mittetäitmine, multiprobleemsed pered ja vaesusriski sattumine. Raske on just töötut ja/või ühe vanemaga peredes, kus vaesusrisk on suurem. Eelnevalt tulenevalt võib prognoosida lastekaitse töömahu suurenemist ja lisapersonali vajadust.

Sotsiaalteenuseid pakutakse hetkel Keila Sotsiaalkeskuses, mis asub kesklinnas ja on hästi ligipääsetavas kohas. Tänu heale ligipääsetavusele on Keilal potentsiaal tegutseda Lääne-Harjumaal sotsiaalteenuste keskusena, kuna naaberomavalitsustes pakutakse väiksemas mahus avahooldusteenuseid ning erihoolekande teenuste pakkujad puuduvad.

Linna arengukavas on sotsiaalvaldkonna arengusuundadeks: sotsiaalteenuste laiendamine; toimetulekuraskustega inimeste toetamine; riskigruppi kuuluvatele isikutele suunatud ennetustegevuse laiendamine; avalike teenuste pakkumise ja informatsiooni kättesaadavuse parandamine; haridus, kultuuri- ja sotsiaalobjektide seisukorra parandamine; jm.

3.1. Keila SK SWOT-analüüs

Tugevused <ul style="list-style-type: none">• Pädev, kogenud personal, hea asukoht• Meid usaldatakse (rahastajad, kliendid, partnerid)• Koostöö (toimib ja valmidus koostööks)• Avatus• Hea juht, püsiv kaader• Soov areneda• Väike linn, hea logistika	Nõrkused <ul style="list-style-type: none">• Mõõdetav tulemus (analüüs) ebapiisav• Võtame liiga palju enda kanda• Klientide vähene kaasatus planeerimisse ja otsustamisesse• Väike palk• Nõrk koduleht (pildil olemine)• Ligipääsetavus II korrusele (pole lifti)• Vabatahtlike kaasamise teema läbitöötamata
Võimalused <ul style="list-style-type: none">• EQUASS – sotsiaalteenuste kvaliteedi hindamise süsteemi rakendamine, seeläbi tõuseb asutuse konkurentsivõime• Ruumiline laienemine• Koostöö, kogemuste ja heade praktikate vahetamine• EL struktuurabi kaasamine• Regulaarne, hea sisekommunikatsioon• Väliskommunikatsioon (enese reklaamimine)• Elektriautod• Vabatahtlike kaasamine senisest enam	Ohud <ul style="list-style-type: none">• Oht laienemise tagasilöökidele (kiire areng väljub kontrolli alt)• Paberitöö tapab• Raha läheb kommunaalkuludeks ja rendiks, personalikuludeks ei jätku piisavalt• Seadusandlus (ebamäärasus ja kiire muutumine)• Majanduslangus viib kaadri voolavuseni

3.2. Keila SK põhiväärtused

Meeskonnatöö – tegutseme oma oskusi ja kogemusi rakendades missioonist lähtuva ühise eesmärgi nimel.

Professionaalsus – teeme oma tööd hästi, soovides seda teha paremini. Märkame oma ja teiste vigu ja reageerime nendele.

Kaasamine – lähtume kliendi vajadustest ja õigustest, kaasates kliente teenuste planeerimise ja hindamise protsessi.

Vastutustunne – vastutame nii oma tehtud kui tegemata töö eest, vastutus on piiritletud kutsealase pädevusega ja eetikaga.

Tunnustamine ja toetamine – väärtustame iga töötajat ja tema tööd usalduslikus õhkkonnas.

Avatus ja koostöö – võrgustikutöö ja partnerite kaasamine on meie igapäevatöö lahutamatu osa.

Arenemine asutuse ja töötajana – väärtustame pidevat arengut. Arendame ennast, kutseala ja töökeskkonda.

3.3. Keila SK põhitööd toetavad strateegiad ja põhimõtted

Personalipoliitika

Personalipoliitika aluseks on Keila SK personalipoliitika dokument, mis sisaldab töösuhteid, töötajate arengutingimusi ning muid seadusest tulenevaid nõudeid turvalise töökeskkonna tagamiseks. Sotsiaalkeskus korraldab töötajatele supervisiooni vastavalt olemasolevatele ressurssidele. Korra aastas toimuvad arenguveestlused.

Asutuse asjaajamise kord (IT strateegia), sh käitumine delikaatsete isikuandmetega

Sotsiaalkeskuse dokumendihalduse aluseks on Keila linna asutuste ühtne asjaajamiskord. Keila Sotsiaalkeskusel on registreeritud ja omab Andmekaitse Inspeksiooni luba delikaatsete isikuandmete töötlemiseks.

Kvaliteedijuhtimine

Kvaliteedipoliitika aluseks on töötajate käsiraamat, mis kirjeldab peamisi kvaliteedipoliitika põhimõtteid. Organisatsiooni kvaliteeditaseme määrab see, kui hästi on erinevad huvipooled asutuse tegevuste ja saavutustega rahul. Keila SK huvipoolteks on: kliendid, nende lähedased, töötajad, vabatahtlikud, partnerid, kogukond. Keila SK arendab sotsiaalhoolekandesüsteemi läbi kvaliteedisüsteemi juurutamise. Meetodina kasutatakse EQUASS Assurance kvaliteedisüsteemi, mis on baastase sotsiaalteenuste kvaliteedis Euroopas. Kümme põhimõtet, mille juurutamisel suurimat tähelepanu pööratakse on järgmised: juhtimine, personal, õigused, eetika, koostöö, osalus, isikukesksus, laiahaardelisus, tulemustele orienteeritus ning pidev areng.

Lõppauditeerimine toimus 2013.a märtsikuus, mille tulemusena anti Keila SK-le EQUASS Assurance kvaliteedilitsents kaheks aastaks.

Kommunikatsioonistrateegia

Avalikkusele suunatud info peamiseks kanaliks on sotsiaalkeskuse koduleht, mida regulaarselt uuendatakse. Majasisese kommunikatsiooni põhikandjaks on regulaarne iganädalane infokoosolek, mida protokollitakse. Info jagamiseks töötajate vahel kasutatakse asutusesisest veebipõhist e-kirja süsteemi.

Meediaga suhtlemisel kaitstakse kliente ja orienteerutakse diskreetsusele, lähtudes andmekaitseadusest. Peamiste meediapartneritena nähakse Keila Linna kodulehekülge internetis, ajalehti „Keila Leht“, „Harjumaa“ ja ajakirja „Sotsiaaltöö“.

4. VISIOON JA MISSIOON

4.1. Keila Sotsiaalkeskuse visioon on „Oleme klientide, koostööpartnerite ja kogukonna poolt tunnustatud sotsiaalteenuste keskus“.

Visioon 2012 aasta jaanuaris:

- Tegutseme vastavalt EQUASS litsentsile
- Toimiv koostöö naaberomavalitsustega kvaliteetsemate teenuste osutamiseks
- Meie koostööpartnerid ja kliendid on meie tööga rahul
- Oleme rahul oma töökeskkonna – ja tulemustega

4.2. Keila SK missioon

Keila SK missioon on toimetulekuraskuste ennetamine Keila linnas ning sotsiaalse erivajadustega linnaelanikele heaolu tagavate teenuste pakkumine. Omavalitsuste vahelist koostööd nõudvate teenuste osas tegutseme Lääne-Harjumaa keskusena.

5. EESMÄRKIDE SAAVUTAMISEKS VAJALIKUD MEETMED JA TEGEVUSKAVAD

Arengustrateegia kujundamisel tuginevad visioonile ja arengulistele eesmärkidele. Eesmärkide saavutamiseks oleme välja töötanud vastavad meetmed, mille ajaline järgnevus kajastub tegevuskavas.

5.1. Keila SK arengu eesmärkide saavutamise tegevuskava 2012-2017

Eesmärk	Tegevus	Aeg	Oodatav tulemus	Ressursi vajadus	Rahastajad
Teavitame järjepidevalt elanikkonda, kliente ja koostööpartnereid olemasolevatest teenustest ja oma plaanidest	Kodulehe ja facebook konto loomine	2012	50% klientidest ja nende lähedastest saavad infot kodulehelt	500 €	Keila linn/projekt
	Artiklid, kuulutused, teated Keila Lehes	2012-2017	Kaks korda aastas artikkel, kord nädalas kuulutus või teade lehes	Eelarveline rahastus	Keila linn
	Avatud uste päev	Kord aastas	50% klientidest, nende lähedastest ja partneritest osaleb avatud üritusel	Eelarveline rahastus	Keila linn
	Trükised	2013	500 asutust ja teenuseid tutvustavat trükist	250 €	Projekt
Kaasame kliendid ja partnerid planeerimisprotsessi	Klientide ja partnerite rahulolu küsitlus	Kord aastas	70% partneritest on rahul koostööga	Eelarveline rahastus	Keila linn
	Klientidega koos ürituste ja tegevuste planeerimine	2012-2017	Koostatud kaasamise kava, mille tulemusena 70% klientidest oleks kaasatud	Eelarveline rahastus	Keila linn
	Partneritega ühisarutelu	Kord aastas	50% partneritest osaleb ühisaruteludel	Eelarveline rahastus	Keila linn
Sotsiaalteenuste EQUASS'i litsentsi omistamine	Töötame EQUASS'i meetodika põhimõttel <ul style="list-style-type: none"> ➤ Planeerimine ➤ Teostamine ➤ Ülevaatamine ➤ Muutmine 	2013	50% pakutavatest teenustest on saavutanud Euroopa sotsiaalteenuste baastaseme	21 525 € ESF 3 798 € Keila linn	Projekt
Arengu järjepidevuse ning süsteemsuse realiseerumiseks ametis arendusspetsialist/kvaliteedijuht	Töötab arendusspetsialist/kvaliteedijuht	2013	Asutuse areng toimub eesmärgipäraselt kõigis üksustes, toetudes kvaliteedisüsteemile ja kaasaegsetele IT võimalustele	8 400 € eelarveline rahastus	Keila linn
IT areng toimub koostöös Keila linnavalitsusega	Veebipõhised programmid	2013-2014	Kasutusel STAR programm, erihooldusteenuste aruandlus on veebipõhine	Eelarveline rahastus	Keila linn

5.2. Visioonist lähtuvad strateegilised eesmärgid töövaldkonniti 2012-2017

Lastekaitse

Eesmärk	Tegevus	Aeg	Oodatav tulemus	Ressursi vajadus	Rahastajad
Toimiv tugisüsteem	Leida püsivad koostööpartnerid lastekaitsele: psühhiaater, psühholoog, laste/perearst, logopeed/ eripedagoog	2015	Kättesaadavad tugiteenused Keila ja lähivaldade lastekaitse klientidele – vastavalt tegelikele vajadustele	Tugiteenuste rahastus	Keila linn, naaberomavalitsused
Asutus pakub rehabilitatsiooniteenust (REHA) Keila ja lähiumbruse alaealiste komisjoni suunatud lastele	REHA meeskonna moodustamine, tegevusloa taotlemine, teenuste pakkumine	2016	Alaealised lapsed ja nende pered saavad abi ja REHA teenuseid Keilas		Keila linn, naaberomavalitsused, Sotsiaalkindlustusamet
Toimetulekuraskestes lastega peredele ning asendushoolduselt elluastujatele on saadaval heas korras ja jõukohase hinnaga munitsipaal-eluruumid	Elamisüksuseks sobivate ruumide leidmine ja lastega peredele kohandamine	2016	Turvalised eluruumid vähekindlustatud peredele ja asenduskodust ellu astuvatele noortele, kus toetatakse nende iseseisvust ja toimetulekut	Investeeringud sotsiaal-eluruumide kohandamiseks	Projektid, Keila linn

Päevakeskus

Eesmärk	Tegevus	Aeg	Oodatav tulemus	Ressursi vajadus	Rahastajad
Aktiivne koostöö teiste asutuste ja organisatsioonidega (noortekeskus, pensionäride ühing jt)	Ühisürituste planeerimine hooaja alguses, ümarlaud 1x aastas ja vahekokkuvõtted mais	2012-2017	Toimiv ürituste kava, millest teavitatakse avalikkust sotsiaalkeskuse ja teiste asutuste poolt pakutavatest üritustest	Eelarveline rahastus	Keila linn, projektid
Mitmekesised avalikud üritused	Kaasata kliente ürituste planeerimisse ja organiseerimisse	2013	Avatud ürituste temaatika on laienenud: 2x aastas tervist edendvad loengud.	Projektid, eelarveline rahastus, klientide omaosalus	Erinevad projektid, Keila linn, naaberomavalitsused
Kaasamine ja vabatahtlike töösenisest enamal määral	Moodustada eakate aktiiv. Tutvuda vabatahtliku töö seadusandlusega	2014	Eakate aktiiv osaleb ürituste planeerimises ja korraldamises. Vabatahtlikud osalevad teenuste osutamisel: eakatele koduabiline, lapsehoiuteenus „vanaemateenus“	Vabatahtliku töö kordinaator (vabatahtlik)	Keila linn

Avahooldusteenus

Eesmärk	Tegevus	Aeg	Oodatav tulemus	Ressursi vajadus	Rahastajad
Asjakohase abi ja toe pakkumine erineva hooldusvajadusega inimeste hooldajatele	Omastehooldajate kohtumiste ja infopäevade korraldamine 2x aastas (koolitused, loengud)	2012	Omastehooldajate tööd tunnustatakse läbi pakutavate tegevuste, arvestades nende soove ja vajadusi	Eelarveline rahastus	Keila linn
Professionaalsed koduhooldustöötajad	Täiendkoolitused, supervisioon	2013 - 2014	Teeninduskvaliteet paraneb		Keila linn
Lai lisateenuste valik koduhooldusklientidele (nt. füsioteraapia, mitmekesisem toiduvalik, hügieeniteenused)	Uus leping toitlustajaga, kes pakub ka praadi koju viimiseks	2013	Valikuvõimalusega kaasneb klientide rahulolu	Eelarveline rahastus + klientide omaosalus	Keila linn, kliendi omaosalus
	Massaaži-, pediküüri-, juuksuriteenuse vahendamine eakatele	2014	Klientide elukvaliteedi paranemine		Kliendi omaosalus
Põetusteenus eakatele, vältimaks hooldekodusse sattumist	Hooldutöötajate koolitamine	2015	Kodus elav põetust vajav inimene saab vajalikku teenust kodust lahkumata	Eelarveline rahastus, klientide omaosalus	Kliendi omaosalus, Keila linn
Internetipõhised teenused ja uue tehnoloogia kasutamine avahoolduses	Klientidele ja personalile IT-alased koolitused	2016	Kliendile on kättesaadavad kaasaegsed suhtlus võimalused ja e-teenused. Huvilistel on võimalus omandada IT-alaseid oskusi, mille kaudu lihtsustada mõningaid asjaajamisi, osata leida informatsiooni, hea suhtlemisvõimalus	Arendusspetsialist	Keila linn
Sotsiaalelamisüksus eakatele ja puudega inimestele	Sotsiaalkorterid eakatele ja puudega inimestele turvalises keskkonnas toimivate tugiteenustega (näit. Põllu 1a – esimene korrus)	2017	Võimalikult kaua iseseisev toimetulek, elukvaliteet paraneb. Kulutused hooldekodude teenuse ostmiseks vähenevad	250 000 €	Projektid, Keila linn

Tugiteenused

Eesmärk	Tegevus	Aeg	Oodatav tulemus	Ressursi vajadus	Rahastajad
Põllu tn majas on pesemisvõimalused inimestele ja pesu pesemiseks	Renoveerida Põllu tn pesutuba ja parendada pesemistingimusi. Teise avaliku duširuumi rajamine	2013 2014	Paraneb inimeste elukvaliteet	10 000 € (remont + inventar)	Keila linn

Kättesaadav võlanõustamisteenus	Toimiv võlanõustamisteenus, pakume ka teistele omavalitsustele	2015	Püüda aidata kliente vabaneda võlgadest, ennetada uute võlgade teket	Võlanõustaja	Keila linn, teised omavalitsused
--	--	------	--	--------------	----------------------------------

Majutusteenus

Eesmärk	Tegevus	Aeg	Oodatav tulemus	Ressursi vajadus	Rahastajad
Öömaja teenus partnerluses kolmanda sektoriga, sotsiaalmajutusüksus ja munitsipaal-eluruumid linna osutatavate teenustena	Vältimatu sotsiaalabiteenuse osutamine sotsiaalmajutusüksuse osana	2012-2014	Toimib koostöö kolmanda sektoriga, kodutuse ennetamisel ja vähendamisel, võrgustikutöö	Eelarveline rahastus	Keila linn, kolmas sektor
Igakülselt toetada toimetulekuraskustega kliente, kellel on oht võlgade või vähese toimetulekuvõime tõttu kodutuks jääda ning kes vajavad sotsiaaleluruume	Sotsiaalhooldaja ametikoha loomine, kelle tööülesanneteks on sotsiaaleluruumides elavate isikute, ka kodutute resotsialiseerumisega tegelemine	2014	Kodutuse ja toimetulematuse ennetamine ja vähendamine	Spetsialisti ametikoht	Keila linn
Kodututele osutatavate teenuste astmeline süsteem öömajast munitsipaalorterini	Astmelise teenus-süsteemi välja töötamine: öömajamajutusüksus-sotsiaalkorter. Majutusüksuse loomine kodututele Põllu 1a –I korrusel	2014	Toimiv resotsialiseerimise süsteem kodutuks jäänud inimestele	50 000 €	Keila linn
Kättesaadavad on sihtgrupipõhised majutusteenused ja need paiknevad eri lokalisatsioonides	Kogukonnas elamise teenuse taotlemine vaimupuudega inimestele, vajalike eluruumide leidmine. Majutusteenus psüühilise erivajadusega inimestele	2016	Turvaline ja klientide iseseisvust toetav majutusüksus psüühikahäire ja vaimupuudega klientidele	200 000€	Projektid, Keila linn, Sotsiaalkindlustusamet, MTÜ Töötähe
Põllu tn maja on projektijärgselt väljaehitatud		2017			

Erihooldusteenus

Eesmärk	Tegevus	Aeg	Oodatav tulemus	Ressursi vajadus	Rahastajad
Toimib regionaalne keskus psüühiliste erivajadustega inimestele	Projekti „Puuetega inimeste tegevuskeskus“ elluviimine	2015-2016	Teotahtelistel Harjumaa erivajadustega inimestel on jõukohase töö- ja eneseteostuse võimalus	Ruumid, personal, inventar	Projekti-toetused, Keila linn, Saue linn, Keila vald, MTÜ Töötahe, teised L-H omavalitsused
Psüühiliste erivajadustega inimestele rehabilitatsiooniteenuse pakkumine	Rehameeskonna moodustamine, tegevusloa taotlemine SKA-lt, psüühilise erivajadusega klientide teenuse vajaduse hindamine, sobivate reh.teenuste pakkumine	2015	Lääne – Harjumaa psüühilise erivajadusega klient saab vajaliku teenuse ja tema toimetulekuvõimele sobiva tegevusplaani. Iseseisev toimetulek ja motivatsioon paranevad	Spetsialistid: Sotsiaaltöötaja, psühhiaater, psühhiaatriõde, psühholoog, tegevusterapeut	Sotsiaalkindlustusamet
Kättesaadav on psühhiaatriline koduõendus	Luuu koosseisu psühhiaatrilise koduõde/tegevusjuhendaja ametikoht	2015	Võimalikud tagasilangused kliendi tervise seisundis on paremini jälgitavad ja haiglasse sattumised ennetatavad	Psühhiaatriõde töötasu 0,5 kohta	Keila linn
Töökeseus klientide töövõime instrumentaalne hindamine	Litsentsi taotlemine, töötajate koolitamine: töövõime hindamise meetoodika HAMET kasutamiseks	2015	Töötamise toetamise teenuse kliendid oleksid igakülgset hinnatud, et leida oma sobivam ja võimetekohasem töötegevus	Litsentsi ostmine, koolitus töötajale	Projekt, kohalikud omavalitsused, SEB panga heategevusfond

6. ARENGUKAVA KINNITAMINE JA MUUTMINE

Vastavalt asutuse sisekommunikatsioonisüsteemile kindlustame kõigile asutuse töötajatele tööks vajaliku informatsiooni kättesaadavuse ning koostame igaks eelarveaastaks töö- ja arenguplaani, mis põhineb käesoleval arengukaval.

Keila SK arengukava kinnitatakse vastavalt Keila Linnavalitsuse 17. aprilli 2008.a. määrusele nr.3“ Keila Linnavalitsuse hallatavate asutuste arengukavade koostamise, muutmise ja täitmise aruandluse kord.“ Linnavalitsuse korraldusega arengukava avalikustatakse Keila SK kodulehel.

Arengukava läbivaatamine toimub üks kord aastas. Ettepanekud kehtiva arengukava muutmiseks esitab asutuse juhataja linnavalitsusele hiljemalt iga aasta 1.augustiks. Linnavalitsus vaatab muudatusettepanekud läbi ja võtab vastu otsuse arengukava muutmise kohta hiljemalt iga aasta 1.oktoobriks.

7. VÕIMALIKUD RISKID JA NENDE MAANDAMINE

Võimalikud riskid:

- Otseste ja kaudsete teenuse tarbijate vähene teadlikkus Keila SK teenustest.
- Riigi ja omavalitsuse ressursside vähenemine, võimaluste puudumine projektitaotluste koostamiseks.
- Vastava kvalifikatsiooniga tööjõu puudus seoses madala palgatasemega.

Tegevused riskide maandamiseks:

- Väliskommunikatsioonisüsteemi täiustamine ja toimivana hoidmine.
- Aruandluse ja ettepanekute esitamine Keila Linnavalitsusele, volikogu komisjonidele jooksvatest töötulemustest ja arendustegevustest (mh uuringud).
- Koostööpartnerite teadlikkuse hoidmine ja tõstmine läbi teavitussüsteemi.
- Asutuse maine ja motiveeriva töökeskkonna hoidmine.
- Koostöö tõhustamine koolidega tulevaste võimalike töötajate väljaõppel.

Tabel 2. Ametikohtade, tegevuskulude ja investeeringute prgnoositav vajadus aastatel 2012-2017

	Ava- hooldus	Tugiteenused	Päeva- keskus	Erihooldus	Lastekaitse	Majutusteenus	Üldine	Kokku
2013		3 000 € Põllu tn pesutoa renoveerimine		Pargi 30 endise haigla ruumide rent päevakeskuse tarbeks			8 400 € arendusspetsialist/ kvaliteedijuh töötasu	43 973 € + Pargi 30 endise haigla ruumide rent
2014		7 000 € II avaliku pesutoa rajamine aadressile Põllu 1a		REHA meeskonna loomine, rahastaja Sotsiaalkindlustusamet	LK tugiteenuste rahastamine SKA toel+ projektid	50 000 € kodututele astmelise eluasemete teenussüsteemi välja töötamine Põllu 1a I korruse baasil 10 500 € sotsiaaltöötaja ametikoha loomine majutusteenuse koordineermiseks		67 500 € LK tugiteenuste rahastamine SKA ja naaberomavalitsustega koostöös
2015				Töövõime hindamise metoodika HAMET litsents		Investeeringud sotsiaaleluruumideks (lastekaitse kliendid)		Metoodika litsents + investeeringud sotsiaaleluruumi
2016				Kogukonnas elamise teenuse taotlemine vaimupuudega inimestele, vajalike eluruumide leidmine				Kogukonnas elamise teenus 200 000€

				200 000€			
2017						250 000 € pansionaat-tüüpi elamisüksus eakatele ja puudega inimestele	250 000€